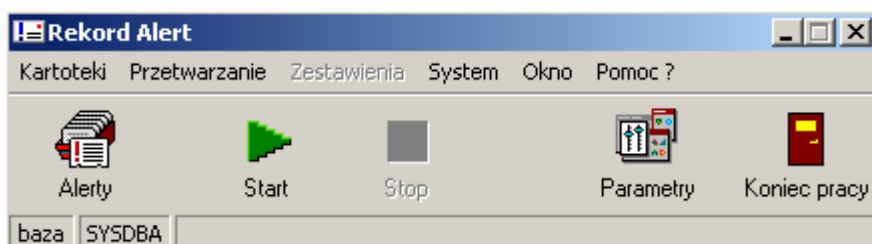


OBSŁUGA SYSTEMU **REKORD ALERT**

I. Najważniejsze funkcje programu:

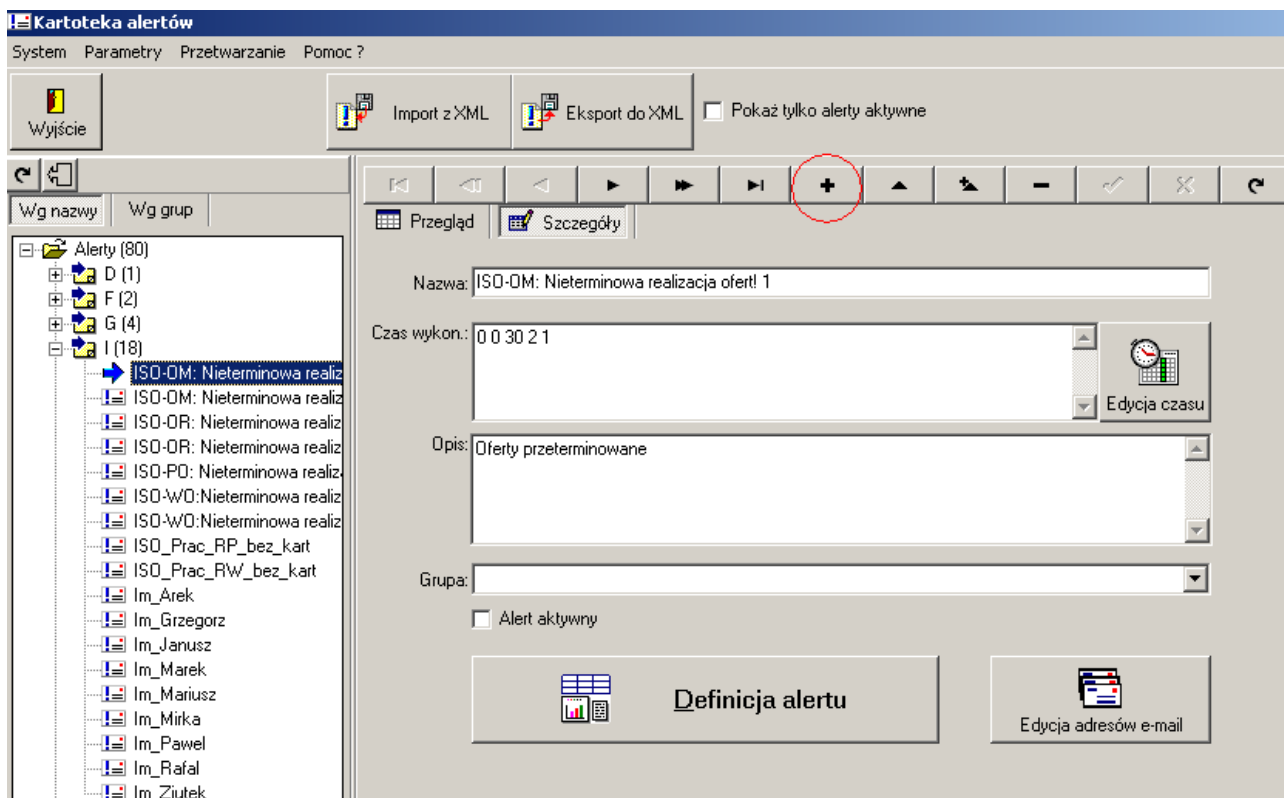
1. Możliwość wykonania alertów bezpośrednio z bazy danych
2. Możliwość wykonywania alertów w sposób kontekstowy, w kontekście pracownika lub kontrahenta
3. Tryb przyrostowy – wysyłanie tylko zmienionych danych
4. Uruchamianie alertów na żądanie
5. Wysyłanie załączników w formacie XLS
6. Zapisywanie alertów do pliku tekstowego
7. Wysyłanie alertów zgodnie z zdefiniowanymi wzorcami (HTML, Lider, Tekst)
8. Program **AlertMonitor** pozwalający na zarządzanie usługą i wizualizację statusu działania usługi Rekord Alert w pasku zadań
9. Aktualizacja przy pomocy programu instalacyjnego.

II. Tworzenie alertów:

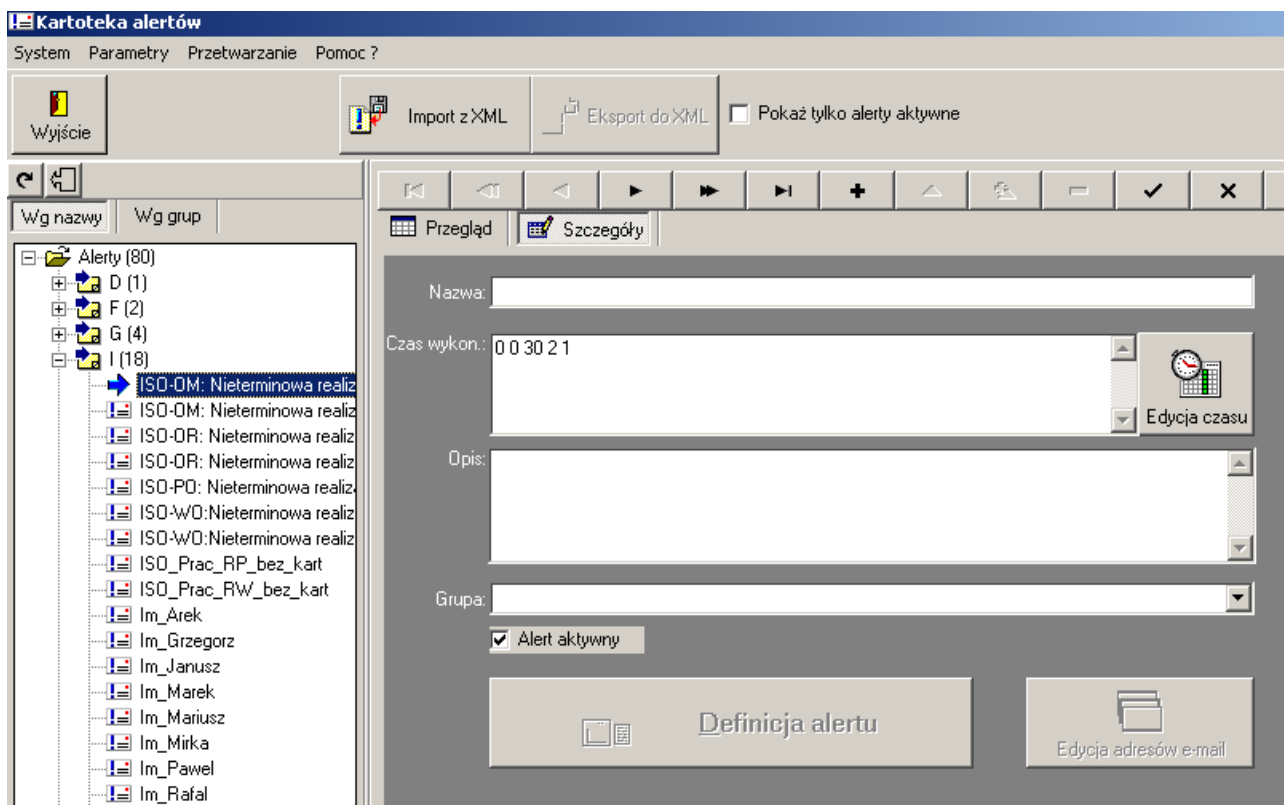


Program Rekord Alert został uruchomiony, a użytkownik zalogował się do właściwej bazy danych.

Następnie wybrana została opcja „Alerty”. Pojawia się kolejne okno. Po lewej stronie znajduje się drzewko z wprowadzonymi wszystkimi Alertami. Wybieramy dowolny alert, dzięki czemu ikonka dodaj nowy alert staje się aktywna.



Wybierając opcję „+” system przedstawi puste pola, które należy wypełnić.



- Pole „Nazwa” oznacza unikalną nazwę poprzez którą alert będzie identyfikowany

- Pole „Opis” wypełniamy treścią, jaka ma znaleźć się w nagłówku wysyłanego alertu

- Pole „Grupa” oznacza grupę do jakiej użytkownik chce przydzielić dany Alert dla łatwiejszej identyfikacji.

- Pole „Alert aktywny” pozwala na ustalenie statusu alertu (Czy ma być wykonywany).

- Pole „Czas wykon.” oznacza czas w którym alert ma być wykonywany. Pole edytować można z poziomu wpisywania danych o alercie, bądź też wybierając przycisk „Edycja czasu”

Pojawia się nowa formatka (na rysunku powyżej). Kolejne zakładki odpowiadają poszczególnym jednostkom czasu. Dzięki nim użytkownik dokładnie sprecyzować, kiedy Alert ma być wykonywany.

Gdy wypełnione zostaną wszystkie informacje podstawowe (jest możliwa również ich późniejsza edycja) aktywnym stanie się przycisk „Definicja alertu”

Uruchomione zostanie okno edycji alertu. Pomędzy poszczególnymi właściwościami tworzonego alertu poruszamy się przy pomocy zakładek.

Zakładka „Ogólne” zostanie omówiona później.

Zakładka „Zapytanie” dotyczy bezpośredniej edycji zapytania SQL

Edycja alertu ISO-OR: Nieterminowa realizacja reklamacji! 1

Ogólne Zapytanie Wykonaj przed Wykonaj po Komunikat Odbiorcy E-mail Załączniki, zapis do pliku **Rezultat wykonania** XML

Testuj zapytanie [F9]

Treść zapytania głównego	Opis pól	Rezultat wykonania
<pre> 1 Select s.znak_sprawy, s.stresc, s.data_utw, t.nazwa, r.nazwa, p.nazwisko ' ' p.imie, 2 s.nidprac_odp, s.nidprac_prow 3 from m_sprawy s 4 join p_pracownik p 5 on s.nidprac_odp=p.symbol 6 left join m_rodz_spraw r 7 on s.idrodzsprawy=r.idrodzsprawy 8 left join m_spraw_status t 9 on s.status=t.symbol 10 where 11 12 s.data_utw+7<='today' 13 and 14 s.status not like 'ZAWD' 15 and 16 s.status not like 'ZAKO' 17 and 18 s.idrodzsprawy=3292 19 20 order by s.data_utw </pre>		

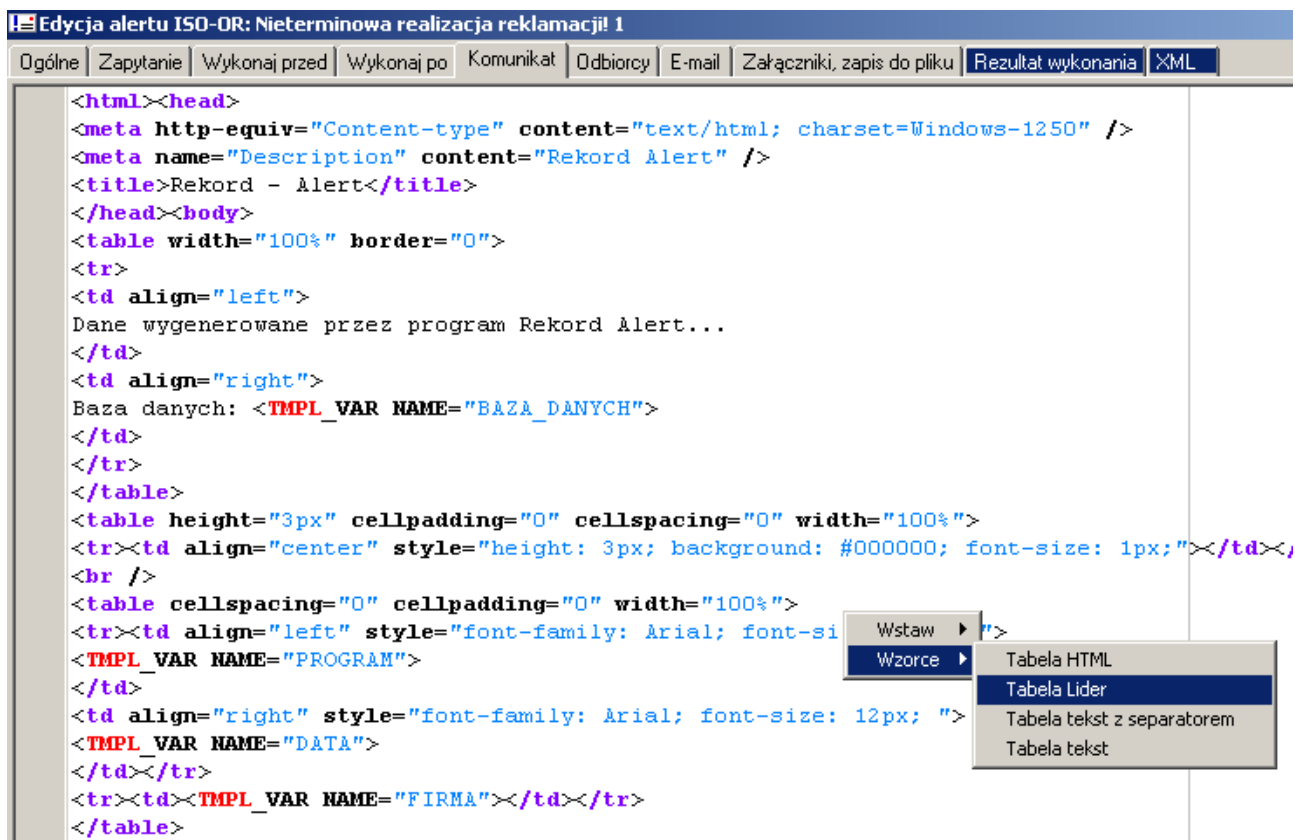
Pod elementami zakładki „Zapytanie” są:

- Przycisk „Testuj zapytanie” umożliwia przetestowanie prawidłowości wpisanego zapytania SQL
- Zakładka „Treść zapytania głównego” umożliwia wprowadzenie zapytania SQL
- Zakładka „Opis pól” umożliwia edycje kolumn pojawiających się w alercie (nazwa wyświetlana, możliwość uczynienia kolumny niewidoczną)

Zakładka „Wykonaj przed” Służy do zdefiniowania zapytania wykonywanego przed zapytaniem głównym

Zakładka „Wykonaj po” Służy do zdefiniowania zapytania wykonywanego po zapytaniu głównym

Zakładka „Komunikat” Służy do zdefiniowania wyglądu wysyłanego alertu.



Edycja alertu Test_Trigger

Ogólne | Zapytanie | Wykonaj przed | Wykonaj po | Komunikat | Odbiorcy | E-mail | Załączniki | **Rezultat wykonania** | XML

Tworzenie załączników w formacie XLS

☒ Nie twórz załączników
☐ Użyj wzorca domyślnego
☐ Użyj wzorca dedykowanego

Zapisz **X** Wyjście Wyczyść historię **Wykonaj [F5]**
 ☐ Wyślij wiadomość
☐ Zatwierdź transakcję

Aby zapisać wynik wykonanego alertu do pliku należy wypełnić pole wskazane na poniższym rysunku. Nazwy pliku mogą zawierać parametry zgodnie z przedstawionym obok pola wzorcem

Edycja alertu ISO-OR: Nieterminowa realizacja reklamacji 1

Ogólne | Zapytanie | Wykonaj przed | Wykonaj po | Komunikat | Odbiorcy | E-mail | Załączniki, zapis do pliku | **Rezultat wykonania** | XML

Tworzenie załączników w formacie XLS

☒ Nie twórz załączników
☐ Użyj wzorca domyślnego
☐ Użyj wzorca dedykowanego

☐ Zapisuj załącznik do pliku: _____

Zapis wyniku alertu do pliku

☐ Zapisuj wynik alertu do pliku: _____

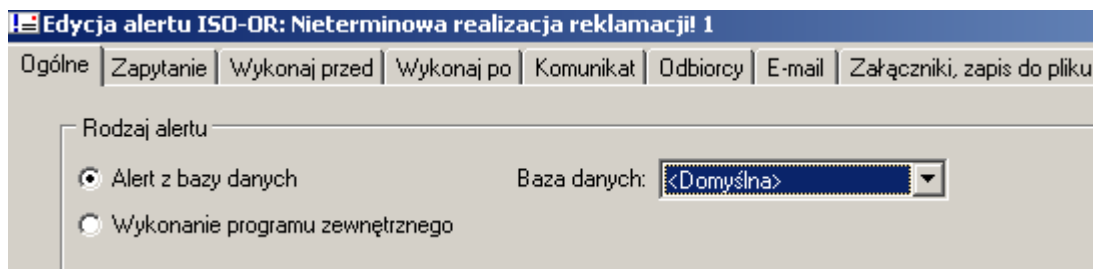
Pomoc

Uwaga!!
W nazwach plików można używać następujących znaków specjalnych:

%D - data w formacie YYYYMMDD
 %T - czas w formacie HHmm
 %y - rok
 %m - miesiąc
 %d - dzień miesiąca
 %h - godzina
 %n - minuty

III. Dodatkowe sposoby wykonywania alertów:

Zakładka „Ogólne” pozwala wybrać sposób wykonywania alertów oraz ich wyzwalania. W opcjach tej zakładki można również wybrać bazę, z której wykonywany będzie dany alert. Pamiętać jednak należy o tym, że baza taka musi być zdefiniowana w pliku ini.



UWAGA!!! Dopuszczalne aliasy dla takich baz to: DOCHODY, FINANSE, FIRMA, PŁACE

1. Wykonywanie alertów w sposób kontekstowy

Opcja ta pozwala na wykorzystanie jednego alertu do wysyłania danych do różnych odbiorców, przy czym każdy z nich może otrzymać tylko te dane, które jego bezpośrednio dotyczą. Przykładem może być alert, który wysyła pracownikom informacje o stanie wykorzystania urlopów. Dotychczas, aby każdy pracownik otrzymał tylko swoje dane konieczne było zdefiniowanie dla każdego pracownika osobnego alertu. Wykorzystanie kontekstu wg pracownika pozwala na wykorzystanie jednego alertu. W tym celu w zakładce Opcje należy zaznaczyć „**Kontekst pracownika – każdy pracownik otrzymuje tylko swoje dane**”.

Edycja alertu Test_Trigger

Ogólne | Zapytanie | Wykonaj przed | Wykonaj po | Komunikat | Odbiorcy | E-mail | Załączniki | **Rezultat wykonania** | XML

Rodzaj alertu

☒ Alert z bazy danych

☐ Wykonanie programu zewnętrznego

Sposób wysyłania danych

☐ Wszystkie dane wysyłane do wszystkich odbiorców

☒ Kontekst pracownika - każdy pracownik otrzymuje tylko swoje dane

☐ Kontekst kontrahenta - każdy kontrahent otrzymuje tylko swoje dane

Uruchamianie na żądanie, z innych programów

☒ Uruchamiaj nie częściej niż co minut

Tryb przyrostowy - wysyłaj tylko nowe dane

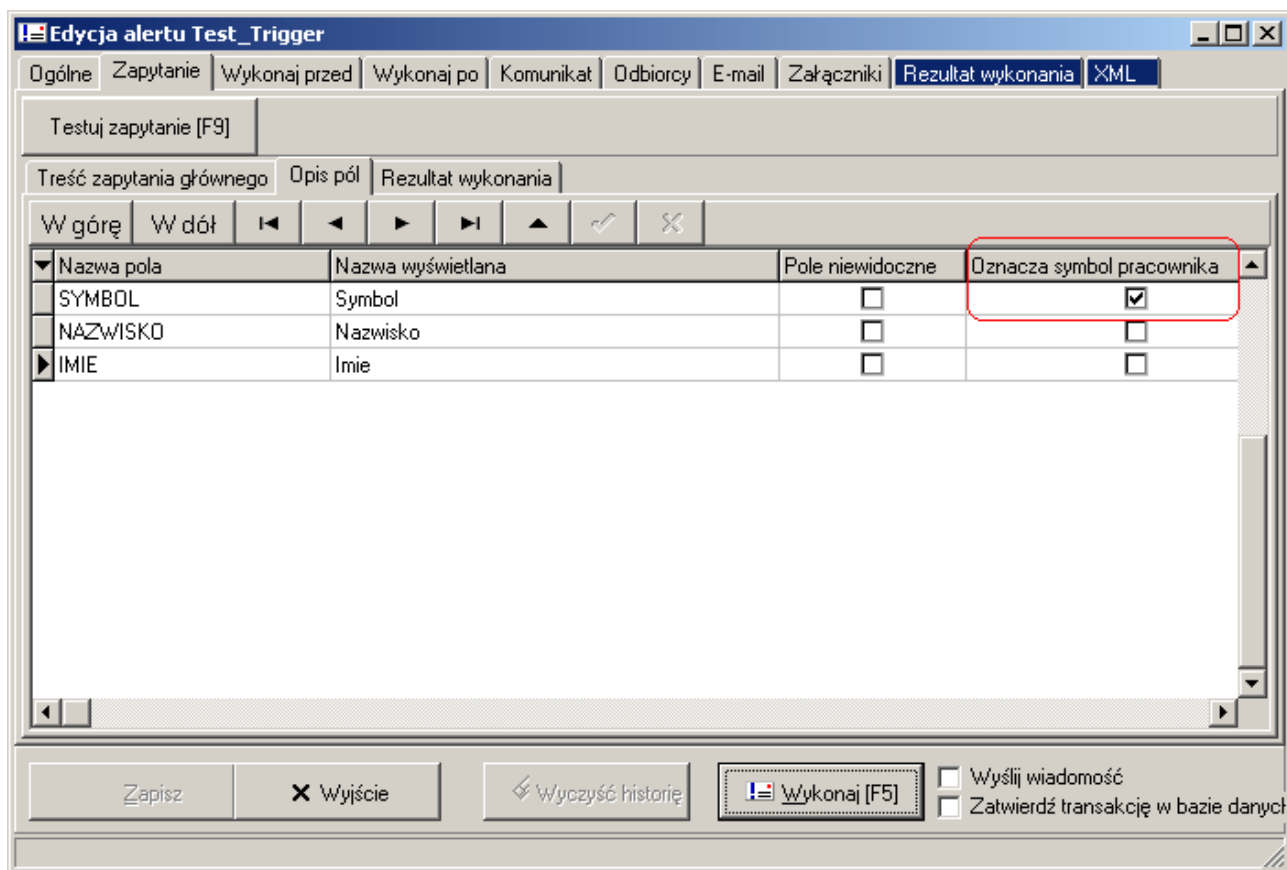
☐ Podczas pracy wg harmonogramu czasowego

☐ Podczas uruchomienia na żądanie

Zapisz | **X Wyjście** | Wyczyść historię | **Wykonaj [F5]** | ☐ Wyślij wiadomość
☐ Zatwierdź transakcję w bazie danych

Przy wyborze adresów e-mail program pozwala na wskazanie listy pracowników, lista ta stanowi potencjalną listę odbiorców alertu.

Wykorzystując kontekst pracownika należy tak zdefiniować zapytanie SQL, by jedno z pól wynikowych odpowiadało identyfikatorowi pracownika (pole ID_PRAC_KONTR) z tabeli C_PRAC_KONTR (tabelka zawierająca adresy pocztowe pracowników). Pole to należy zaznaczyć jako „Oznacza symbol pracownika”.



W tym momencie wykonanie alertu polega na:

- wykonaniu zapytania SQL
- dopasowaniu rekordów do zbioru potencjalnych odbiorców
- wysłaniu każdemu odbiorcy, którego dane są zawarte w wyniku alertu, maila z jego danymi

Analogicznie można wykorzystać kontekst kontrahenta wskazując jako pole dopasowujące symbol kontrahenta z tabelki M_KONTRAH_GL.

Testowanie takiego alertu:

Testując alert kontekstowy możemy podpatrzeć, jakie dane zostaną wysłane pod konkretne adresy pocztowe. Należy wykonać opcję Wykonaj [F5], wówczas na ekranie dostaniemy pełny zakres danych zwracanych przez zapytanie SQL. Ale po przejściu do zakładki E-mail, zaznaczeniu przełącznika Pokazuj komunikat kontekstowo, wyborze konkretnego adresu e-mail z listy i powrocie do zakładki z komunikatem otrzymamy widok danych, które trafią pod ten zaznaczony adres e-mail.

2. Tryb przyrostowy – wysyłanie tylko nowych danych

Opcja ta umożliwia skonstruowanie alertu, który będzie działał w sposób przyrostowy. Polega to na tym, że po każdorazowym wykonaniu alertu dane wynikowe są porównywane z wynikiem poprzedniego wywołania tego samego alertu i do odbiorcy alertu trafiają tylko dane nowe, lub te, które uległy w międzyczasie zmianie.

Jest to opcja wygodna, jeżeli użytkownik chce otrzymywać informacje o nowo powstałych dokumentach np. zamówieniach. Jeżeli zapytanie SQL zwróci wszystkie zamówienia z okresu dwóch ostatnich dni, ale zaznaczymy alert jako przyrostowy, wówczas te same zamówienia nie

trafią do użytkownika dwukrotnie.

Testując taki alert można wyczyścić historię wykonywania alertu, co pozwoli cofnąć się do stanu początkowego.

Oczywiście na wynik testów ma wpływ także przełącznik „**Zatwierdź transakcję w bazie danych, testuj tryb przyrostowy**”, bez jego włączenia po wykonaniu testu w bazie danych nie będzie pamiętana historia, więc każdy test będzie pokazywał wszystkie dane.

3. Uruchamianie alertów na żądanie

Opcja ta pozwala na wywoływanie alertów w dowolnej chwili czasowej spoza usługi Rekord Alert. Aby to wykonać należy uruchomić w bazie danych procedurę o nazwie **CP_TRIGGER_ALERT** i następujących parametrach:

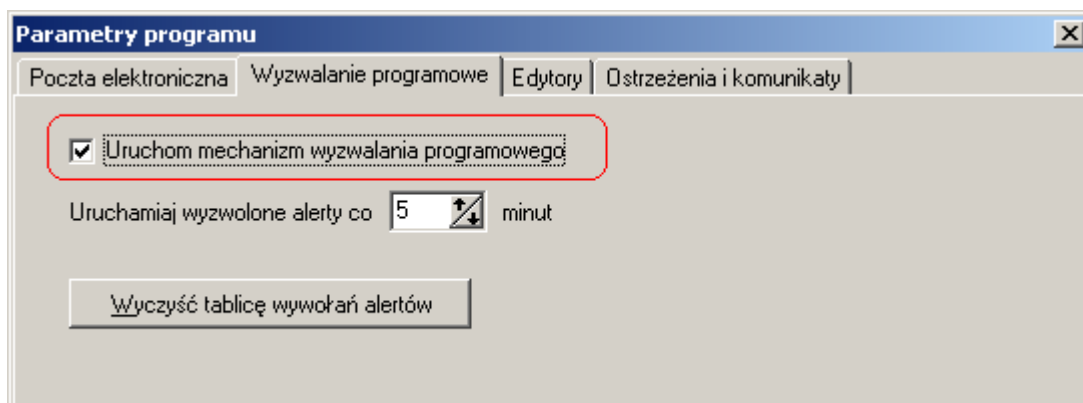
- pierwszy parametr to nazwa Alertu
- drugi parametr to opóźnienie w minutach, przeważnie przyjmuje wartość 0
- trzeci parametr daje możliwość wymuszenia wykonania alertu w kontekście konkretnego pracownika lub kontrahenta, alert musi być kontekstowy, w parametrze podajemy albo symbol kontrahenta z tabelki M_KONTRAH_GL albo identyfikator pracownika z tabelki C_PRAC_KONTR

Przykład wywołania:

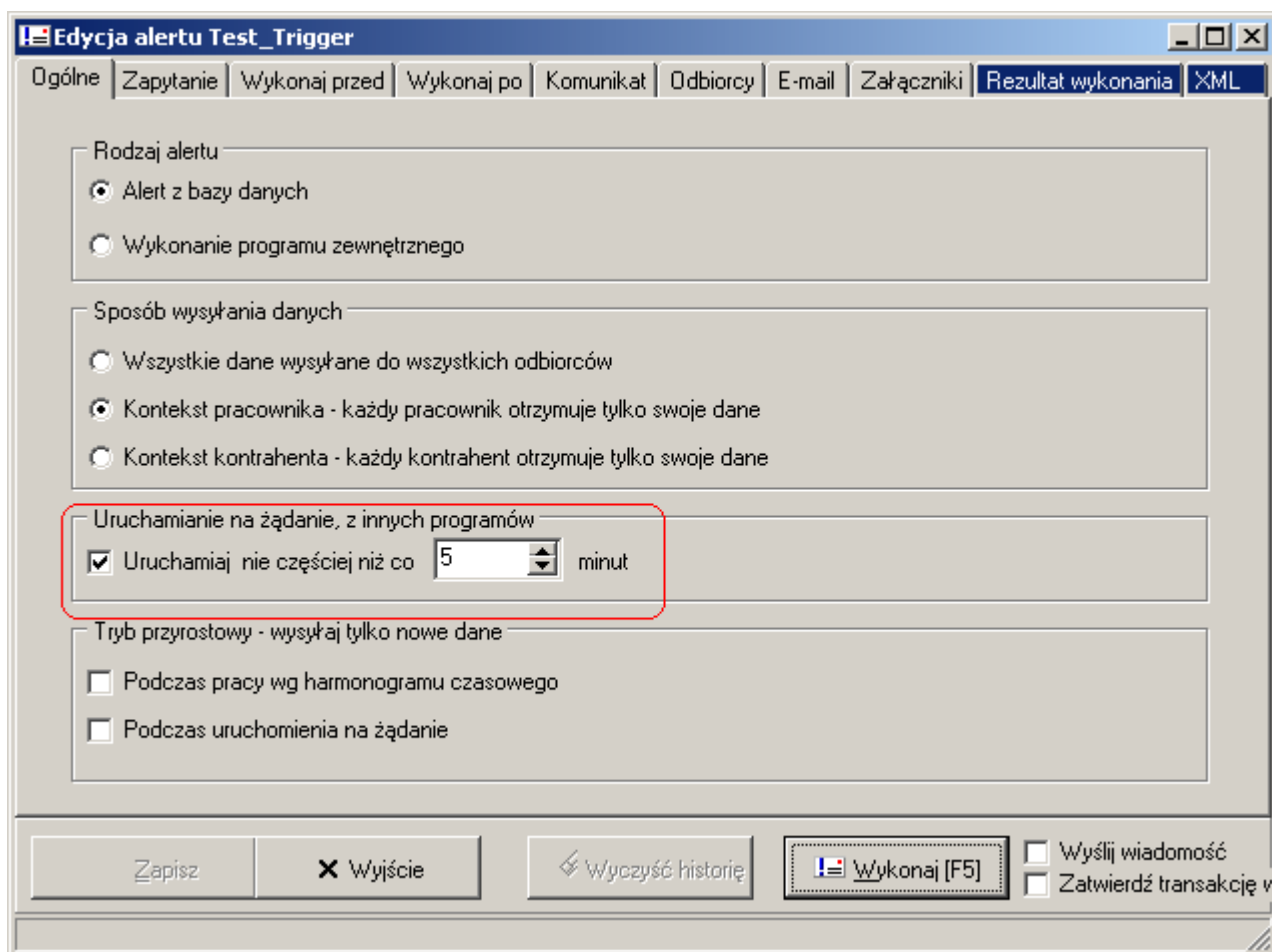
```
EXECUTE PROCEDURE CP_TRIGGER_ALERT( „Test1”, 0, ” );
```

Aby skorzystać z tej opcji należy dodatkowo:

- a) włączyć globalny mechanizm uruchamiania na żądanie w Parametrach programu Alert



b) włączyć mechanizm uruchamiania na żądanie w definicji samego alertu



PRZYKŁAD ALERTU WYKORZYSTUJĄCEGO DODATKOWE OPCJE

Użytkownik chce, by jego kontrahenci otrzymywali wiadomość, gdy użytkownik złoży zamówienie u któregoś z nich. Użytkownik chce, by wysyłano tą wiadomość do właściwych kontrahentów za pomocą jednego alertu, oraz by otrzymali oni jedynie nowe zamówienia, a nie wszystkie, które są w bazie.

Aby wykonać taki alert należy uruchomić Alerter, wybrać opcję Alerty, utworzyć tam nowy alert i przejść do jego edycji. W zakładce edycji zaznaczamy następujące opcje:

- **„Kontekst kontrahenta”** - dzięki temu kontrahent otrzyma tylko swoje dane oraz będzie możliwe obsłużenie wielu kontrahentów za pomocą jednego alertu
- W ramce trybu przyrostowego zaznaczamy **„Podczas pracy wg harmonogramu czasowego”** - dzięki czemu kontrahent będzie otrzymywał tylko te zamówienia, których wcześniej mu nie wysłano.

Następnie przygotowujemy zapytanie za pomocą SQL. Należy pamiętać, o wybraniu pola identyfikującego kontrahenta, według którego program będzie rozpoznawał, jakie dane pod jaki adres wysłać. Pole identyfikacji kontrahenta oznaczamy w zakładce „Zapytanie”, w podzakładce **„Opis pól”**.

W zakładce **„E-mail”** wybrać należy kontrahentów, których dotyczyć ma alert (ich adresy i dane pobierane są z bazy, w przypadku kontekstowego wysyłania danych nie istnieje możliwość ręcznego wpisania adresu e-mail). Uzupełniwszy pozostałe informacje dotyczące tworzenia alertu znane z poprzednich wersji, finalizujemy prace związane z alertem.

IV. AlertMonitor pozwalający na zarządzanie usługą i wizualizację statusu działania usługi Rekord Alert w pasku zadań

AlertMonitor to stworzony dodatkowy program, który powinien być uruchamiany automatycznie przy logowaniu użytkownika (albo poprzez menu Autostart, albo poprzez wpis w rejestrze) o nazwie AlertMonitor. Program ten pozwala na:

- a) uruchamianie i zatrzymywanie usługi Rekord Alert
- b) szybki podgląd dziennika zdarzeń usługi Rekord Alert
- c) wizualnie wskazuje aktualny status usługi oraz informuje o najważniejszych zdarzeniach związanych z działaniem usługi



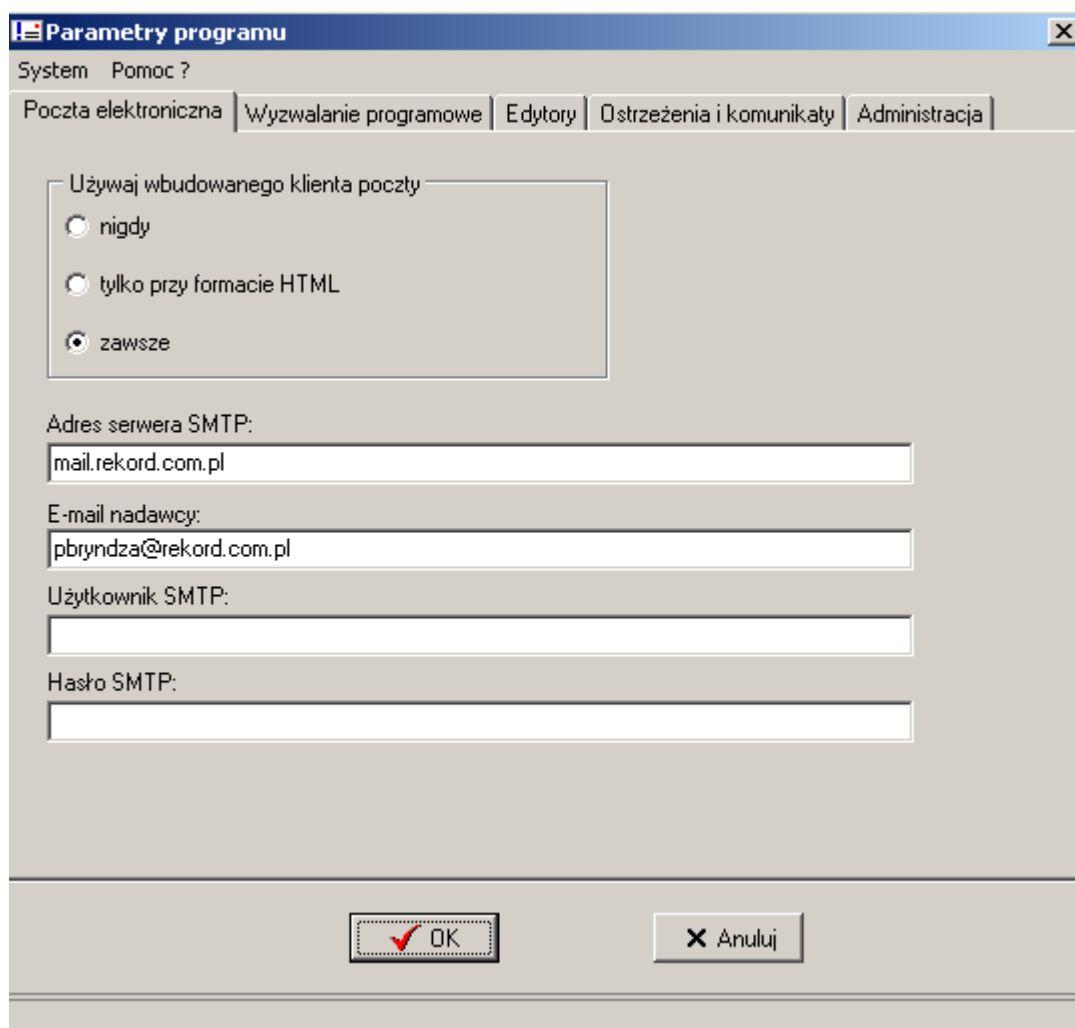
V.Administracja programem Rekord Alert

Panel administracji programu Rekord Alert jest uruchamiany przy pomocy menu.



Menu administracyjne składa się z zakładek

1. Poczta elektroniczna



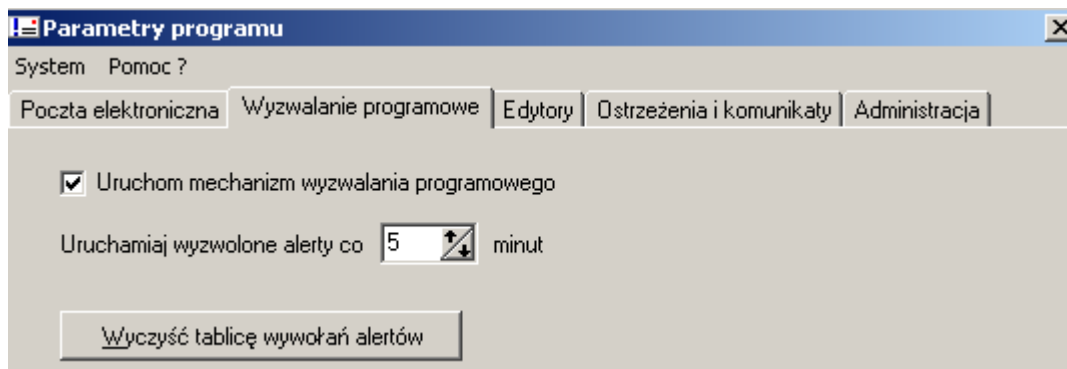
Za pomocą tej zakładki użytkownik jest w stanie zdecydować, czy chce wykorzystywać wbudowanego w program Rekord Alert, klienta poczty. Może również zdecydować się na korzystanie z swojego domyślnego klienta poczty elektronicznej.

Następnie użytkownik musi wprowadzić adres serwera SMTP i adres nadawcy.

UWAGA! NAEŻY PAMIETAĆ O PODOBNEJ KONFIGURACJI DOMYŚLNEGO KLIENTA POCZTY ELEKTRONICZNEJ, JEŚLI Z NIEGO MA KORZYSTAĆ PROGRAM.

W przypadku, gdy niezbędna na serwerze jest uwierzytelnianie poprzez SMTP, w tej zakładce użytkownik może wprowadzić niezbędne hasło i nazwę użytkownika.

2. Wyzwalanie programowe



Prawidłowa konfiguracja danych w tej zakładce wymagana jest dla prawidłowego działania alertów wykonywanych poprzez wyzwalanie programowe.

3. Edytory

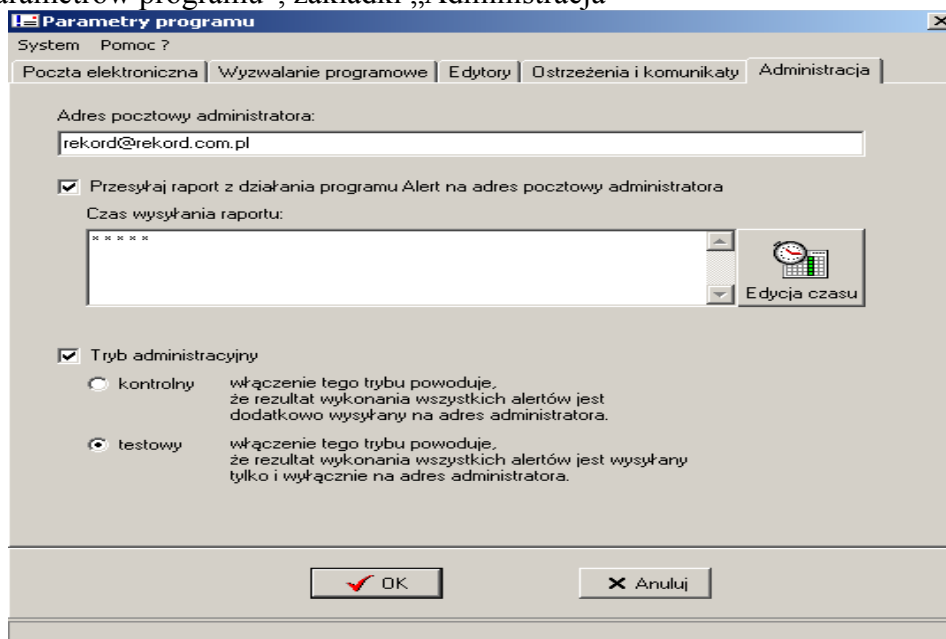
Zakładka ta pozwala zdefiniować rodzaj i rozmiar czcionki wykorzystywanej w edytorach.

4. Ostrzeżenia i komunikaty

Zakładka ta pozwala włączyć, lub wyłączyć ostrzeżenia i komunikaty pojawiające się podczas pracy z systemem Rekord Alert.

5. Administracja

W celu umożliwienia dokładniejszego monitorowania działania systemu Rekord Alert wprowadzono dodatkowy tryb pracy - tryb administracyjny. Tryb administracyjny zarządzany jest z poziomu „Parametrów programu”, zakładki „Administracja”



Podając adres mailowy administratora oraz wybierając właściwą opcję administrator może otrzymywać logi z pracy programu o określonej godzinie. Adres mailowy administratora nie jest uwzględniany w liczbie licencji.

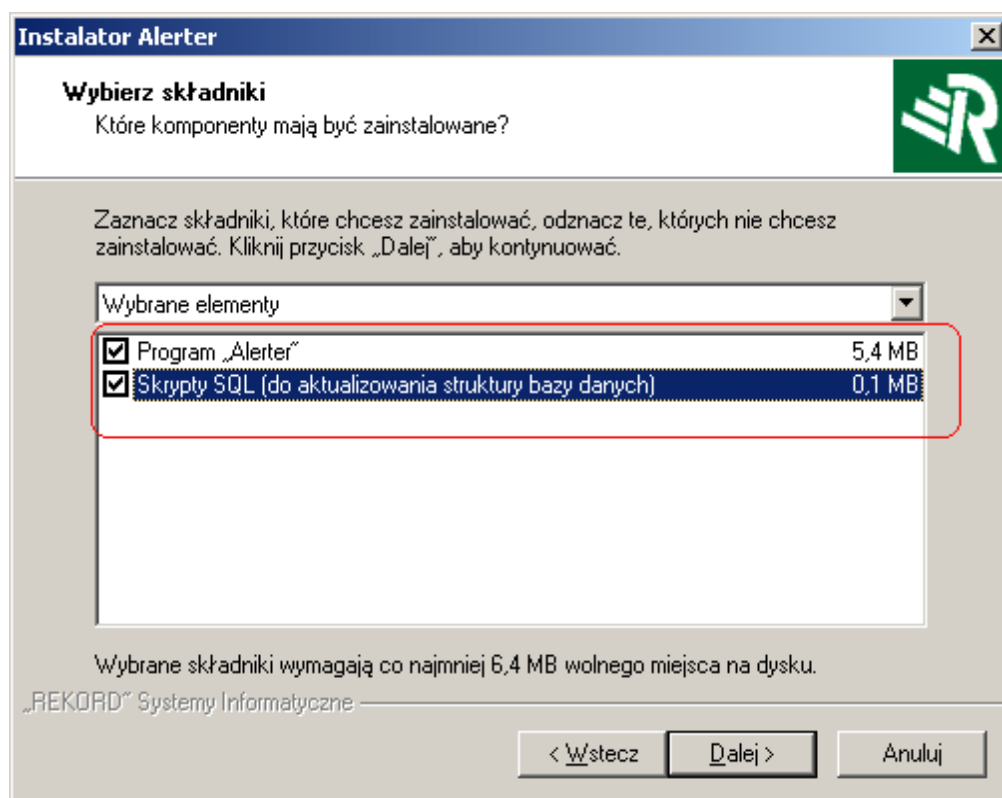
System może pracować również w trybie administracyjnym. Tryb ten może działać na dwa sposoby:

- a) kontrolny – włączenie tego trybu powoduje, że rezultat wykonania alertów dodatkowo wysyłany jest na adres administratora.
- b) testowy – włączenie tego trybu powoduje, że rezultat wysyłania wszystkich alertów jest wysyłany tylko i wyłącznie na adres administratora.

VI. Aktualizacja programu Rekord Alert

Na potrzeby programu Alert, został opracowany nowy program instalacyjny, który pozwala na:

- a) wykonanie aktualizacji struktury danych w bazie danych, opcja wykonywania skryptów jest niewrażliwa na zastany stan struktury bazy danych, może być wykonywana wielokrotnie bez żadnych negatywnych konsekwencji i błędów
- b) automatyczne zatrzymanie usługi Rekord Alert, aktualizację programu i automatyczne uruchomienie usługi



W celu przeprowadzenia pełnej aktualizacji należy wykonywać polecenia wyświetlane na ekranie przez program instalacyjny.